



Salle omnisports communautaire

Choix et caractéristiques techniques et plan de financement



Projet de territoire

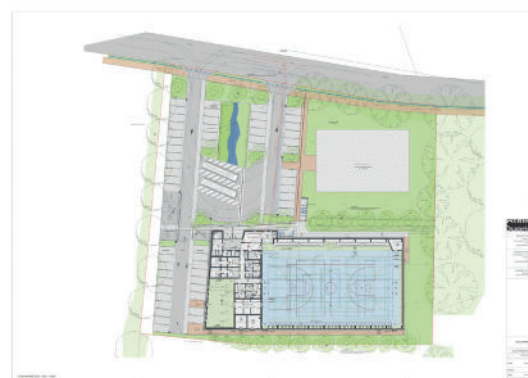
AXE 4 : La promotion et le rayonnement du territoire

Des choix techniques environnementaux

La Communauté de communes Val d'Ille-Aubigné a pour ambition d'être un « territoire durable à vivre pour tous ». Elle prend en compte les enjeux de la transition écologique et du développement durable dans l'ensemble de ses politiques sectorielles, et la conception de cet équipement sportif ne fait pas exception.

La salle omnisports communautaire dispose d'une chaufferie bois à granulés, une solution économique (combustible le moins cher du marché actuellement) et écologique (combustible naturel avec un bilan carbone très faible).

Le confort thermique de l'équipement sportif communautaire est assuré par une toiture isolée sur bac acier perforé, des soubassements de 4 mètres en parpaings avec une isolation thermique extérieure par enduit sur polystyrène expansé, et des façades de 4 mètres et 10,5 mètres en bardage double peau isolé.



Pour garantir un confort acoustique, le hall et la salle annexe sont revêtus de panneaux en bois ajourés.

Des panneaux photovoltaïques sont installés sur l'ensemble de la toiture, soit : 490 panneaux pour 196 kWc de puissance prévue et 1 008m² de surface totale.

Du côté des extérieurs, les soixante places de stationnement (dont 4 PMR) sont en pavés avec joints en gravier pour permettre l'infiltration des eaux pluviales. Une noue paysagère vient faire tampon en reversant les eaux pluviales directement dans le fossé.

La voirie est en enrobé.



COMMUNAUTÉ DE COMMUNES

Andouillé-Neuville Aubigné Feins Gahard Guipel Langouët La Mézière
Melesse Montreuil-le-Gast Montreuil-sur-Ille Mouazé Saint-Aubin-d'Aubigné
Saint-Germain-sur-Ille Saint-Gondran Saint-Médard-sur-Ille Saint-Symphorien
Sens-de-Bretagne Vieux-Vy-sur-Couesnon Vignoc

SIÈGE 1 La Métairie • 35520 Montreuil-le-Gast

Tél. 02 99 69 86 86

Mail contact@valdille-aubigne.fr

www.valdille-aubigne.fr

Caractéristiques techniques de la salle

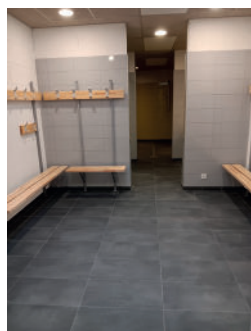


Plateau sportif

- 44x24m soit 1056m² avec une hauteur de 7m
- pour la pratique sportive multisports, la pratique handisport et le sport adapté
- objectif d'un équipement homologué pour recevoir des compétitions de niveau régional, en particulier de basket-ball
- 7 terrains de badminton entraînement
- 1 terrain de volley-ball réglementaire / 4 terrains volley-ball entraînement
- 1 terrain basket-ball réglementaire / 3 terrains basket-ball entraînement
- 1 terrain handball réglementaire + futsal revêtement PVC, sol souple (avec une couche amortissante) adapté à la fois aux pratiques multisports et aux fauteuils roulants

Salle annexe

- 136m²
- spécialisée pour la pratique sportive des personnes en situation de handicap ayant besoin d'un lieu plus « contenant », sécurisant et de ressource
- destinée aussi aux pratiques douces et de motricité pour adultes et jeunes enfants
- sol PVC, revêtement acoustique en bois ajouré avec isolant acoustique en haut et en bas



Tribunes et vestiaires

- tribunes de 118 places + 5 places PMR = 123 places
- 2 vestiaires joueurs (30m² chacun) comprenant une douche PMR chacun
- 2 vestiaires arbitres (30m² chacun)

Les plus

- hall 41 m²
- club house/salle de réunion 27 m²
- sanitaires publics 24 m²
- infirmerie 10 m²
- local rangement matériel sportif 39m² (6 locaux privatifs pour le rangement du gros matériel : tapis de sol, paniers de basket baby, tables de tennis de table ...)
- locaux techniques 67 m²



Plan de financement (hors taxes au 11/09/2024)

Institution	Fonds	Montant demandé	Taux d'intervention
Etat	DETR	210 000,00 €	7,03 %
Département d'Ille-et-Vilaine	Contrat de territoire volet 2	692 690,80 €	23,20 %
ADEME	Fonds Chaleur	57 960,00 €	1,94 %
Total recettes d'investissement		960 650,80 €	32,18 %
Auto-financement Val d'Ille-Aubigné		2 025 049,34 €	67,82 %
Coût total des travaux (hors taxes)		2 639 209,33 €	100 %

Calendrier

2017-2018 : pré-étude de faisabilité

janvier – octobre 2022 : études de maîtrise d'œuvre

octobre – novembre 2022 : attribution des marchés de travaux

début 2023-2024 : travaux

2024 : livraison de l'équipement