

Le magazine

TRANSITION EN ACTIONS

**Les énergies vertes
à la vitesse supérieure**

ILS FONT LE TERRITOIRE

**La Bretèche : sur le
terrain du handicap**

DOSSIER

**Les JO enflamment
le domaine de Boulet**



L'édito

de Claude Jaouen

Président du Val d'Ille-Aubigné



Le passage de la flamme olympique au Domaine de Boulet le 1^{er} juin sera l'occasion d'une grande fête du sport !



Le 9 avril dernier, les élus du conseil communautaire ont voté le budget 2024, budget principal et l'ensemble des budgets annexes. Ce budget 2024, d'un montant global de plus de 25 millions d'euros, a été établi dans une approche de stabilité des charges en fonctionnement, malgré la hausse des coûts et des dépenses contraintes. En investissement le budget est en augmentation de 9% par rapport à l'année 2023 et au service du projet de territoire.

En 2024, l'offre de services aux habitants va être élargie par l'ouverture, après l'été, de nouvelles places petite enfance en crèche à Melesse, la mise en service de la salle de sport à St-Symphorien, salle adaptée au handisport, la création de trois nouvelles liaisons cyclables, de nouveaux aménagements au domaine de Boulet, et, en fin d'année démarrage de construction d'un nouveau bâtiment pour les Restos du Cœur et l'épicerie solidaire, tout en poursuivant une contribution importante au déploiement de la fibre optique sur le territoire. Vous trouverez dans ce magazine une présentation simplifiée du budget 2024. Samedi 1^{er} juin, avec la commune de Feins, nous avons l'honneur et le plaisir d'accueillir un relais de la flamme olympique au domaine de Boulet, magnifique espace naturel de notre territoire. Pour la préparation et le bon déroulement de cet événement exceptionnel, les services de la Communauté de communes et des élus y travaillent avec l'implication d'associations locales, de clubs sportifs et de bénévoles, que je tiens à remercier vivement, toutes et tous.

Cette journée de passage olympique chez nous sera un moment sportif et festif mémorable pour le plus grand nombre. A ne pas manquer !

Vous trouverez dans ce magazine le programme de cette journée qui fera date. En vous souhaitant une agréable lecture.

Claude Jaouen
Président du Val d'Ille-Aubigné
Maire de Melesse

VALORISER
ill
PARTAGER

Val d'ille
Aubigné

Directeur de la publication : Claude Jaouen. Mise en page : Yves Bigot.
Rédaction : Services du Val d'Ille-Aubigné - Olivier Brovelli. Crédit photos :
Yves Bigot, Adobe Stock, Atelier des histoires, GPAS, Guy Castel, Simon Fougerat
Dragonfly, Simon Bourcier, Cie OCLUS. Impression : Médiagraphic
Le magazine du Val d'Ille-Aubigné est imprimé sur du papier labellisé PEFC.
Tirage : 17 800 exemplaires.
ISSN : 2553-4025 - Dépôt légal : Mai 2024.



MOBILITÉ

Une nouvelle ligne de bus en 2025

Le Val d’Ille-Aubigné étudie la création d’une nouvelle ligne de transport en commun en 2025. Cette ligne desservira 5 communes dans une logique de solidarité avec les territoires les moins bien desservis en transport en commun. Articulée avec le réseau BreizhGo, elle rejoindra la gare de Montreuil-sur-Ille en desservant les communes de Guipel, Feins, Aubigné et Andouillé-Neuville. Gratuite, elle fonctionnera toute l’année du lundi au vendredi, matin et soir, excepté en août et les jours fériés.

Cette nouvelle ligne de transport sera en partie financée par la mise en place du versement mobilité, également prévu en 2025.

Autorité organisatrice de la mobilité, le Val d’Ille-Aubigné souhaite faire participer les employeurs publics et privés de + 11 salariés pour poursuivre son engagement en matière de mobilités alternatives à la voiture solo.

Le versement mobilité pourra financer l’ensemble des services de mobilité du territoire. Il permettra au Val d’Ille-Aubigné de renforcer les services actuels mais aussi d’en développer de nouveaux. Employeur public de plus de 11 agents, la Communauté de communes sera elle-même assujettie à ce versement.



LES BATRACIENS

L’orvet *Anguis fragilis*

Souvent confondu avec un serpent, l’orvet est une espèce de lézard ayant perdu ses pattes avec l’évolution. D’une longueur de 30 à 40 cm, de couleur grisâtre à marron, il pèse une quarantaine de grammes. Cet animal semi-fouisseur vit dans des milieux à couvert végétal dense et humide. Il apprécie les zones ombragées. Se nourrissant principalement de vers, de limaces et d’escargots, il participe comme le crapaud commun à préserver vos salades. Espèce protégée, l’orvet est totalement inoffensif pour l’homme. Il ne faut pas le manipuler car il peut se casser comme du verre en se séparant de sa queue.

L’orvet pond des œufs après trois mois d’incubation dans le corps de la femelle. Les petits - de couleur plus dorée avec une ligne vertébrale noire comme leurs flancs - sont indépendants dès la naissance. Chacun peut préserver l’orvet en créant un espace ombragé, humide, calme et en mettant une clochette autour du cou des chats pour éviter la prédation.

J.-C. de Massary

L’agenda des Rendez-vous solutions transports

Vous souhaitez faire réparer votre vélo ? Vous aimeriez en savoir davantage sur l’offre de mobilité du territoire ? Les Rendez-vous solutions transports se déplacent près de chez vous !

- Mardi 14 mai, 15h30 - 18h, à Sens-de-Bretagne / parking de l’école publique.
- Vendredi 17 mai, 16h30 - 19h à Aubigné / parking rue d’Orgères.
- Jeudi 23 mai, 15h30 - 18h, à Feins / parking de l’école.
- Vendredi 31 mai, 16h30 - 19h, Vignoc / place de l’église - avec BreizhGo.
- Jeudi 6 juin, 16h30 - 19h, Saint-Médard-sur-Ille / halte TER - avec TER SNCF.
- Samedi 8 juin, 15h - 18h, à Guipel / place Duine.
- Jeudi 13 juin, 16h30 - 19h, à Montreuil-sur-Ille / gare TER - avec TER SNCF.
- Jeudi 20 juin, 16h30 - 19h, à Saint-Germain-sur-Ille / halte TER - avec TER SNCF.
- Vendredi 28 juin, 16h30 - 19h, à Saint-Symphorien / place du presbytère.
- Jeudi 4 juillet, 16h30 - 19h, à Mouazé / parking multimodal - avec BreizhGo.



Pass'Réno : votre service d'accompagnement à la rénovation.



Le réflexe **Pass'Réno** pour la rénovation

Vous souhaitez maîtriser vos consommations d'énergie, améliorer le confort thermique et l'isolation de votre logement ? Mais vous ne savez pas par où commencer ni vers qui vous tourner ? Pour sécuriser votre projet et éviter toute mauvaise surprise, contactez Pass'Réno. Gratuit, ce service public neutre et indépendant est membre du réseau Rénov' Habitat Bretagne, la déclinaison régionale de France Rénov.

Face à une recrudescence de pratiques commerciales trompeuses ou mensongères, de prestations de mauvaise qualité ou de prix exorbitants, Pass'Réno vous apporte des réponses fiables, personnalisées, adaptées à vos envies et à votre logement. Pour tout savoir sur les démarches administratives, les aides financières mobilisables, les étapes à respecter pour mener son projet, les matériaux, les systèmes de chauffage performants, l'adaptation au vieillissement, les énergies renouvelables ou la lutte contre l'insalubrité.

Les aides évoluent

Au 1^{er} janvier 2024, les aides financières de l'Etat, notamment MaPrimeRénov, ont subi

des changements majeurs. Deux parcours distincts ont été créés.

Le parcours accompagné

Il finance une partie des travaux d'un projet de rénovation globale permettant une amélioration de deux classes énergétiques minimum. Le programme de travaux doit obligatoirement contenir deux gestes d'isolation. Il n'est plus possible de conserver un chauffage au fioul. En outre, le ménage doit obligatoirement passer par « Mon Accompagnateur Rénov' » afin d'établir un scénario de travaux sur la base d'un audit énergétique. Cet accompagnement est payant mais remboursé en totalité ou partie par MaPrimeRénov en fonction des revenus du foyer.

En amont de ce parcours, vous pouvez solliciter Pass'Réno pour étudier gratuitement votre projet de rénovation, bénéficier de conseils neutres et personnalisés et, si besoin, d'une visite à domicile.

Le parcours non-accompagné ou « mono-geste »

Jusqu'au 31 décembre 2024, vous pouvez encore bénéficier de cette aide financière en réalisant un seul geste d'isolation thermique ou le changement de votre mode

de chauffage - quelle que soit l'étiquette de performance énergétique de votre logement.

► + **infos** : 02 99 69 58 93 ;
pass-reno@valdille-aubigne.fr ;
www.valdille-aubigne.fr/passreno

Une soirée solaire



Vous souhaitez installer des panneaux solaires sur la toiture de votre habitation ? Le Val d'Ille-Aubigné

et l'ALEC du Pays de Rennes organisent une soirée dédiée aux projets photovoltaïques individuels.

Au menu : réglementation, aspects techniques et financiers, ressources pour réaliser une pré-étude de faisabilité...

Rendez-vous à la salle polyvalente de Saint-Aubin d'Aubigné mercredi 22 mai (19h30 - 22h). Inscription obligatoire : <https://forms.office.com/e/bmCmRFkjbN>

 ENVIRONNEMENT

Ne tondez pas (toute) la pelouse

Les plantes mellifères jouent un rôle crucial dans nos jardins en offrant une source abondante de nectar et de pollen pour une variété d'insectes, notamment les abeilles, les papillons et les bourdons. En laissant certaines zones de notre jardin non tondues ou en réhaussant la hauteur de tonte, nous offrons un habitat propice à une diversité d'espèces (plantes, insectes, hérissons, crapauds...). Votre pelouse laissera place à un espace naturel esthétique et riche en biodiversité.

Et si vous jouiez le jeu ? Le Val d'Ille-Aubigné vous met au défi de laisser au moins 4 m² de votre jardin non tondu pour scruter la diversité biologique qui s'y développera. Partagez ensuite vos observations avec photos sur l'inventaire participatif en ligne : <https://urlr.me/1ntgM>



 TOURISME

Le domaine de Boulet grand ouvert

La saison 2024 est lancée. Le centre nautique vous accueille à nouveau du lundi au vendredi (10h-18h) et le week-end (14h-19h) pour louer un dériveur, un pédalo, un paddle, un paddle géant ou un kayak. Profitez d'une pause détente à l'espace bar. Des stages à voile sont organisés dès 4 ans en juillet et en août. Possibilité d'accueil en journée complète dès 6 ans.

Le camping vous accueille avec ses emplacements, ses chalets, ses huttes en bois et sa cabane sur pilotis. Une idée originale

pour héberger vos amis, votre famille. La baignade sera surveillée du 1er juillet au 31 août, de 14h à 19h. Les éco-gardes 35 seront aussi présents dès le mois de mai. Leur mission ? Protéger le patrimoine naturel grâce à des actions de surveillance, d'éducation à l'environnement et de médiation auprès des usagers du site.

► + infos : 02 99 69 70 69, contact@domaine-de-boulet.fr ; www.domaine-de-boulet.fr

Un week-end au camping

L'aire naturelle de camping à Saint-Médard-sur-Ille est ouverte. Venez (re)découvrir ce havre de paix bucolique à deux pas du canal d'Ille-et-Rance et du bourg. La mairie vous délivrera le code d'accès à réception du règlement du séjour.

Tarifs 2024

- Forfait de base (emplacement deux personnes+ véhicule) : 12 €*
- Emplacement (toile de tente, caravane) : 3,50 €
- Véhicules motorisés (voiture, motos, camping-car) : 2,50 €
- Enfant + 15 ans /ou adulte supplémentaire : 4 €
- Enfant -15 ans : 2,50 €
- Électricité : 5 €

*Taxe de séjour non-comprise



CULTURE

Loin des clichés



Badauds sur ponton à Feins : racontez une histoire autour de cette photo et du passage de la flamme olympique.

Le long du canal d’Île-et-Rance, les Arts au fil de l’eau s’enrichissent de nouvelles œuvres. A vous de les choisir ! Elisez deux photographies réalisées par l’Atelier des histoires. Elles seront installées en grand format au bord de l’eau à Saint-Germain-sur-Ille.

Au Domaine de Boulet, retrouvez deux photographies géantes et les histoires qui les accompagnent.

Du 1^{er} juin au 1^{er} août, participez au concours d’écriture pour raconter le passage de la flamme olympique vu par les personnages de la photographie «Badauds sur ponton».

► **Connectez-vous** sur www.lesmediatheques.valdille-aubigne.fr pour voter.

Dans l’objectif du GPAS

Le Sténopé tour est un projet photographique mené en 2023 par le groupe de pédagogie et d’animation sociale (GPAS) du Val d’Île-Aubigné. Les jeunes encadrés par l’association ont fait étape dans chacune des 19 communes du territoire pour faire dire aux habitants leur attachement à leur commune. Rien de tel que ce drôle d’appareil photo - le sténopé - pour susciter les rencontres, parler de soi, des autres et de toutes les choses qui nous rassemblent. Retrouvez l’exposition à Montreuil-le-Gast, puis Guipel, Melesse, Langouët et pour finir l’année à Andouillé-Neuville

► **+ infos** : valdilleaubigne@gpas.fr
07 83 36 64 45



BIEN PRODUIRE, MIEUX CONSOMMER

Les enfants à la ferme

Le service petite enfance s’associe au Projet Alimentaire Territorial pour promouvoir une alimentation saine et durable dès le plus jeune âge, sensibiliser les familles et les professionnel·les de la petite enfance à l’importance d’une alimentation équilibrée pour les tout-petits et valoriser les produits locaux.

Dans ce cadre, le Relais Petite Enfance (RPE) étend ses propositions en développant des partenariats avec des acteurs locaux – comme Le champ de patates (Langouët), la ferme de La Touche Bouilly (Saint-Aubin d’Aubigné), Grain d’orge (Mézières-sur-Couesnon) et la ferme de la Réauté (Thorigné-Fouillard). Des visites à la ferme seront proposées gratuitement aux assistant·es

maternel·les et aux enfants à partir du 20 juin. Au programme : promenade, cueillette et chansons sous les serres, fabrication de pain-fouée, balade gustative et sensorielle, visite d’une bergerie.

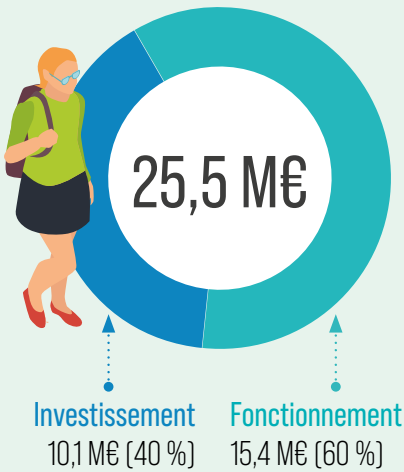
Inscriptions : rpe@valdille-aubigne.fr
Retrouvez le programme prochainement sur le padlet : <https://url.me/P5M8G>

À vos agendas : courant juin, un débat conférence autour de l’alimentation, sport et santé sera organisé pour les habitants du territoire. Retrouvez le programme sur le site de la Communauté de communes et sur les réseaux sociaux.

► **+ infos** : www.valdille-aubigne.fr/PAT



Le budget 2024

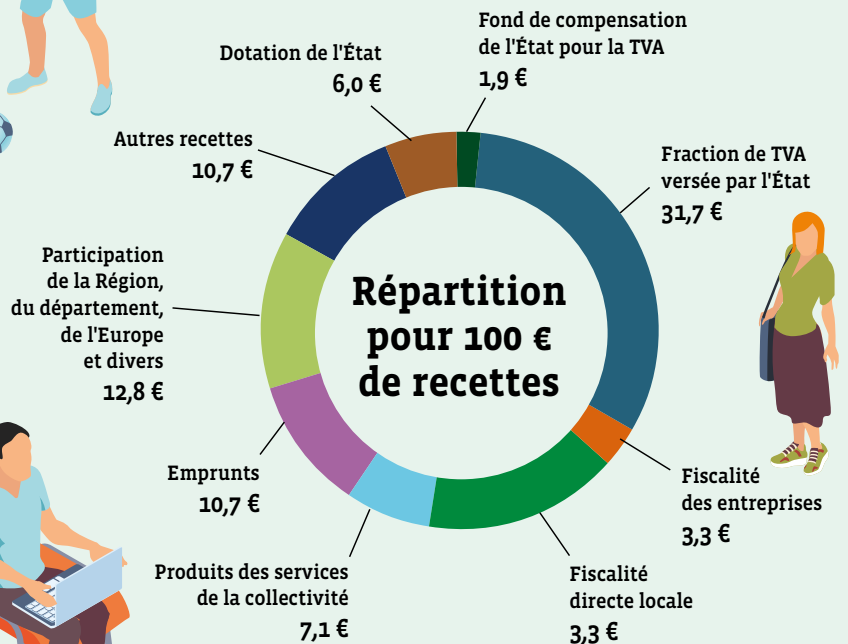
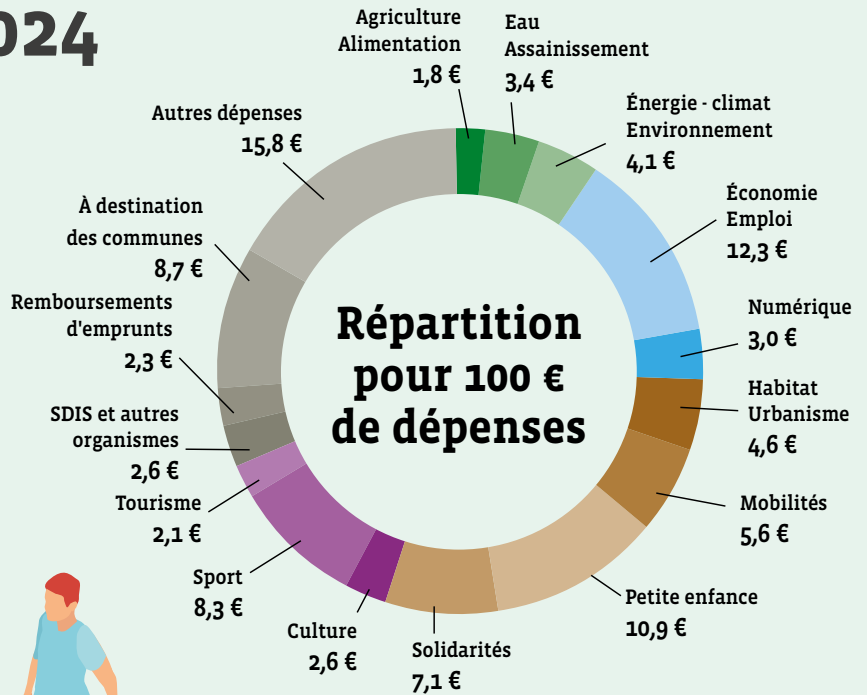


Quels sont les grands projets financés par le budget de la Communauté de communes ?

- 2 M€ : salle omnisport à Saint-Symphorien
- 1 M€ : bâtiment des Restos du cœur/épicerie solidaire
- 740 000 € : numérique - déploiement de la fibre / très haut débit
- 670 000 € : aménagement du domaine de Boulet
- 473 000 € : liaisons douces
- 372 000 € : ligne de transport régulière
- 155 000 € : Breizh Bocage

Taux d'imposition

- Cotisation foncière des entreprises : 25,46 %
- Foncier bâti : 3,48 %
- Foncier non bâti : 3,05 %
- Taxe d'habitation (résidence secondaire uniquement) : 11,14 %



Le Val d'Ille-Aubigné investit pour vous

68 €/habitant
pour un territoire durable
(eau, agriculture, alimentation...)

210 €/habitant
pour un territoire à vivre pour tous
(enfance, jeunesse, mobilité, habitat...)

212 €/habitant
pour l'attractivité économique et l'emploi
(ZA, très haut débit, commerce, emploi...)

130 €/habitant
pour le rayonnement et la promotion
du territoire (culture, sport, tourisme...)





Les Jeux olympiques enflamment le domaine de Boulet

Samedi 1^{er} juin, le relais de la flamme olympique fait escale à l'étang de Boulet. L'occasion d'organiser une grande fête sportive et populaire pour saluer un événement exceptionnel. Venez nombreux !

La première torche du relais de la flamme olympique de Paris 2024 a été allumée le 16 avril dans le sanctuaire d'Olympie, en Grèce. Le 8 mai, le convoi débarquera à Marseille pour entamer un long périple à travers la France.

Avant de gagner la capitale, la flamme traversera de nombreux départements dont l'Ille-et-Vilaine. Cochez la date : ce sera le samedi 1^{er} juin. Dans les huit communes relais du département, des animations sportives, nature et culturelles sont prévues pour célébrer l'esprit des jeux.

Après Saint-Malo et avant Fougères, le relais de la flamme olympique fera étape au domaine de Boulet. Le Département d'Ille-et-Vilaine, la Communauté de communes et la mairie de Feins font équipe pour organiser une grande fête du sport, gratuite et populaire autour des valeurs de l'olympisme. Venez courir, sauter, jouer, pagayer, applaudir les athlètes et passer un bon moment en famille dans un cadre naturel enchanteur de

ce site Natura 2000. Merci à tous les bénévoles qui apporteront leur concours à cette journée exceptionnelle.

🕒 **9h50 - 10h20**

Le parcours de la flamme

La flamme olympique brillera sur l'eau. Et seulement sur l'eau. Cinq relayeurs embarqués dans des bateaux des clubs de kayak de Feins et Saint-Grégoire assureront le parcours en boucle d'une rive à l'autre de l'étang depuis le ponton du centre nautique.

🕒 **10h45**

Chorale de l'école publique de La Mézière

Concert sur le thème du voyage à travers le monde de la flamme olympique, en partenariat avec l'école de musique de l'Illet.

🕒 **11h15 - 12h**

Démonstration de courses nautiques

En kayak et en aviron avec les clubs de Feins (CKCF/ALPA) et Saint-Grégoire (CKCIR).

🕒 **12h - 16h30**

Activités sportives et de loisirs

Course d'orientation - avec la MFR de Saint-Aubin d'Aubigné.
Parcours sportifs Olympiades - avec les offices des sports (OCSPEC, OSVID).
Parcours mobilité paralympique.

Jeux pour les 3-10 ans.

Animations nature.

Baptêmes de voile, de kayak et d'aviron.

Danse des JO / flash mob.

🕒 **14h**

Breakdance

Représentation de danse par les élèves de l'école de Feins, en partenariat avec l'OCSPEC.

🕒 **17h**

Concert

Avec la fanfare Blue Not Brass Band.

► Retrouvez le programme détaillé de la manifestation sur www.valdille-aubigne.fr/flammes-jo2024

PRATIQUE

L'accès au Domaine de Boulet sera interdit de 8 h à 11 h. Des parkings annexes seront mis à disposition à proximité. Le public invité par le Département assistera au relais de la flamme depuis la plage, protégée par un espace sécurisé. Le reste du public se tiendra aux abords de l'étang. L'événement sera encadré par la Protection civile et la gendarmerie.



PAROLES D'ÉLUS



Yves Desmidt
Elu aux sports
et à la vie associative

Reconnaissance

« Cet événement est une belle opportunité de faire connaître l'un des sites sportifs et touristiques majeurs de notre département. C'est aussi la possibilité d'exprimer le dynamisme associatif de notre territoire, de saluer l'engagement des bénévoles et - j'espère aussi - de susciter des vocations auprès des jeunes, de donner des envies de sport ».



Alain Fougé
Maire de Feins

Coup de projecteur

« Nous sommes très fiers que la commune ait été choisie pour accueillir la flamme olympique. Le relais nous offre une occasion unique de faire découvrir le domaine de Boulet, ses activités de loisirs mais aussi son potentiel sportif, touristique et naturel. C'est un formidable coup de projecteur.

Mais assurer la sécurité d'un tel événement représente aussi une lourde responsabilité. On veut que la fête soit belle, ne décevoir personne. Au moins 150 bénévoles seront mobilisés le jour J pour encadrer les activités, gérer le stationnement, tenir la restauration et la buvette. Toutes les bonnes volontés sont les bienvenues jusqu'à la dernière minute».



Nicolas Imberti

Moniteur à la MFR de Saint-Aubin-d'Aubigné

« Quand on est formateur en EPS, on ne peut pas laisser passer une telle occasion ! J'ai donc proposé à mes élèves de seconde d'animer une course d'orientation sur le thème des JO. Ce sont eux qui vont disposer les balises, accueillir les visiteurs et encadrer l'activité.

Le projet correspond tout à fait à leur cursus en bac pro Services à la personne et animation du territoire (SAPAT). Ils vont participer à la vie locale en se familiarisant à l'univers du handicap grâce au paralympisme. Le sport rejoint la pédagogie ».



Cyril Mangeard

Président du club de canoë-kayak de Feins (CKCF)

« Le domaine de Boulet est notre base d'entraînement. Y accueillir la flamme est un honneur quand on est sportif.

Le matin, le club de Saint-Grégoire viendra faire une démonstration de course en ligne, l'une des deux disciplines représentées aux JO avec le slalom. Ensuite nous sortirons nos propres bateaux, les pagaies et les gilets pour proposer une après-midi découverte en mode balade sur le plan d'eau. Un moment familial et convivial, accessible dès 7-8 ans. Notre objectif n'est pas de recruter mais de partager notre passion. Si ça peut ramener un peu de monde vers la base nautique, tant mieux ! ».

ILS FONT LE TERRITOIRE

La Bretèche : sur le terrain du handicap

À Saint-Symphorien, le sport adapté concourt au bien-être psychique des personnes suivies par l'association médicosociale.

En Ille-et-Vilaine, trois clubs seulement réservent l'intégralité de leurs créneaux aux personnes déficientes intellectuelles. L'association sportive de la Bretèche est l'une d'entre elles depuis vingt ans. Tous ceux qui fréquentent les établissements et services de la maison mère - enfants, adolescents et adultes - peuvent

en profiter. Il suffit de prendre sa carte. Et de mouiller le maillot.

L'association est affiliée à la Fédération française de sport adapté. À ne pas confondre avec le handisport : le sport adapté est destiné aux personnes présentant un handicap psychique ou mental. Cette année, 82 sportifs ont signé leur licence sous les couleurs de la Bretèche. Les uns sont logés en IME, en foyer. D'autres travaillent en ESAT. Autistes, psychotiques ou bipolaires ensemble, ils partagent un même goût de l'effort qui fait du bien.

En compétition

L'association compte trois sections qui proposent des activités différentes. La première est réservée aux personnes vieillissantes. La seconde pratique le sport en mode loisirs. La dernière court les compétitions. Cinq disciplines ont l'honneur des championnats - le foot, le tennis de table, le basket, le badminton et la course à pied. Les résultats sont honnêtes. Deux joueuses ont intégré le pôle France de basket adapté à Nantes en vue d'intégrer l'équipe de France.

Mais l'essentiel est ailleurs. « *Chez nous, le sport adapté n'est pas une activité occupationnelle, insiste Anthony Lajarrige, chef de service. C'est un outil d'apprentissage. De l'autonomie, de l'ouverture, des relations sociales, de l'estime de soi... La performance est un bonus. Mais un entraînement est aussi important qu'une séance chez le psy* ». Les bénéfices de l'activité physique sont connus. L'encadrement de sportifs déficients intellectuels diffère toutefois. « *L'écoute est essentielle. Il faut être pédagogue pour expliquer les décisions d'arbitrage. Les éducateurs utilisent un langage simple, des modèles et des codes couleurs* ». Accepter la défaite met en jeu la gestion des émotions. *A contrario*, décrocher une médaille est un trophée sans prix.

Avec les valides

Chaque année, l'association constitue une douzaine de binômes avec des étudiants en école de kiné pour participer à Tout Rennes court. Un tournoi de pétanque avec le club local est en projet. Tout ça pour « *démystifier* » le handicap mental qui suscite encore bien des « *appréhensions* ».

L'association s'est naturellement positionnée pour utiliser la nouvelle salle multiports communautaire de Saint-Symphorien. Non sans avoir fait part de ses souhaits sur le traitement des lumières, du bruit et de la signalétique. Chacun s'adapte.





Les énergies vertes à la vitesse supérieure

Le Val d'Ille-Aubigné aide les communes à identifier des "zones d'accélération" pour développer les énergies renouvelables dans des conditions favorables.

Depuis 2023, la loi demande aux élus locaux d'identifier des zones où implanter des projets d'énergies renouvelables en priorité en raison de leur potentiel. Les projets situés dans ces zones d'accélération des énergies renouvelables (ZAE nR) seront soumis aux mêmes procédures réglementaires mais pourront bénéficier de délais d'instruction réduits et de soutiens financiers majorés.

Le Val d'Ille-Aubigné a fourni une assistance technique aux communes pour bâtir la cartographie et organiser la consultation citoyenne. Toutes les énergies renouvelables - hormis la méthanisation - ont été prises en compte sur tout type de foncier - public comme privé.

La production photovoltaïque potentielle cumulée au sol et en ombrières pourrait couvrir la consommation électrique annuelle de 10 000 foyers, en phase avec les ambitions du plan climat air énergie territorial (PCAET) de la Communauté de communes.

Trois projets ont déjà été réalisés dans des secteurs devenus depuis des zones d'accélération des énergies renouvelables après leur approbation en conseil municipal.



Les ombrières du parking du cimetière à Vignoc

Parking du cimetière, Vignoc

Des ombrières solaires couvrent le parking de 70 places jouxtant le cimetière. Portée par l'entreprise Brete Sun Park, l'installation photovoltaïque de 1 000 m² produira l'équivalent de la consommation électrique annuelle de 71 foyers à partir de septembre 2024.



Panneaux photovoltaïques sur la base nautique



Panneaux photovoltaïques sur les sanitaires du camping

Domaine de Boulet, Feins

Coiffées de 110 m² de panneaux photovoltaïques, les toitures de la base nautique et des sanitaires couvrent en autoconsommation 30 % de la consommation électrique du site - camping inclus. L'installation a été mise en service en mars 2024.



Centrale solaire à Saint-Aubin-d'Aubigné

Bois de Chinsève, Saint-Aubin d'Aubigné

Raccordée au réseau public fin 2023, la centrale solaire de Saint-Aubin-d'Aubigné est dotée de 5 772 panneaux photovoltaïques, installés au sol sur l'ancien centre d'enfouissement de la déchetterie. En rythme de croisière, elle pourra couvrir l'équivalent de la consommation électrique de 1 200 foyers à l'année - hors chauffage.



Sandrine Lacroix a ouvert sa boutique de couture à Saint-Aubin-d'Aubigné en décembre 2023.

ILS FONT L'ÉCO

La Retoucherie tire son épingle du jeu

Dans le bourg de Saint-Aubin d'Aubigné, Sandrine Lacroix met ses talents de couturière au service du textile durable.

Tout est dit dans le nom. Un pantalon trop long ? Une jupe trop serrée ? Une fermeture éclair défectueuse ? Sandrine retouche à tout pour faire durer nos garde-robes. L'activité n'est pas originale mais reprend des couleurs depuis que la mode répare, réutilise et recycle à son tour. La Retoucherie symbolise la résistance du commerce de proximité face à la fast fashion mondialisée. Sandrine Lacroix fait sa part modestement.

Pass commerce en poche

Pendant dix ans, le pas-de-porte face à l'église est resté vide malgré la devanture idéalement placée. Jusqu'à ce que Sandrine coche l'emplacement avec enthousiasme. Parce que le bourg est dynamique. Parce que la population augmente. « *Et aussi parce que personne ne proposait cette*

activité sur le secteur. Or on s'habille aussi à la campagne ! ».

En hissant l'enseigne en décembre 2023, la couturière est revenue à ses amours de jeunesse. Après une vie professionnelle salariée bien remplie entre Paris, Saint-Briec puis Saint-Grégoire, partagée entre couture et prêt-à-porter, un licenciement lui a ouvert la voie de l'auto-entreprise. « *Je n'ai jamais imaginé faire autre chose. On peut parler de vocation* ».

Pour lancer son activité, Sandrine a sollicité l'accompagnement de la Chambre des métiers et de l'artisanat. Via le Pass commerce artisanat, la Retoucherie a débloqué une subvention couvrant 30 % de ses investissements d'équipement (machine, presse, mobilier, climatiseur...), versée par le Val d'Ille-Aubigné et la Région Bretagne.

Bonus réparation

Derrière sa machine Juki, Sandrine redonne une seconde vie à nos vêtements fatigués. Labellisée Refashion, l'éco-organisme de la filière textile, la Retoucherie fait profiter ses

clients du bonus réparation qui fait baisser la note : - 7 € pour réparer un accroc, - 15 € pour changer un zip, etc. « *Ce dispositif est arrivé à point nommé. C'est un vrai argument de vente. Il a conforté mon choix d'installation* ».

Le souci est écologique : l'industrie textile compte parmi les plus polluantes au monde et génère une montagne de déchets. Mais pas que. « *Je pense aussi au portefeuille de mes clients. Et puis souvent, on est très attaché à certaines pièces. On ne veut pas s'en séparer* ».

Sandrine donne aussi dans l'upcycling. « *Vous voyez cette veste d'ambulancier usée ? je vais en faire un gilet sans manches* ». Elle vend des accessoires faits maison - des bananes, des pochettes et des sacs confectionnés à partir de chutes de tissus, de vieux rideaux. Des robes de demoiselle d'honneur enfant aux couleurs du mariage ? Sandrine sait faire également. « *Ce que j'aime, c'est le contact. Et résoudre des problèmes. Venez, on en discute* ».

► **Facebook** : La Retoucherie

Des métiers au féminin

Organisé par le Point accueil emploi (PAE) et le centre d'Information sur les droits des femmes et des familles (CIDFF), le module découverte des métiers permet à des femmes sans qualification de se réorienter, de découvrir des métiers avec leurs spécificités ou leurs contraintes avant d'engager un parcours de formation ou une recherche d'emploi.

Ce module est composé de trois phases :

- 1^{ère} phase / du 11 juin au 20 juin : cinq jours répartis sur deux semaines dans

les locaux de la Communauté de communes à Montreuil-le-Gast pour faire connaissance, rencontrer les professionnels et structurer les projets.

- 2^e phase : stages
- 3^e phase : ½ journée de bilan

► + **infos** : PAE du Val d'Ille-Aubigné, tél. : 02 23 22 21 81 / 02 99 55 42 42 ; pae@valdille-aubigne.fr



Ça bouge dans les ZA

Les travaux de nouveaux programmes immobiliers d'entreprise se poursuivent dans la zone d'activités de la Bourdonnais. Au nord, le nouveau siège social d'Ofisi prend forme.

Cette société spécialisée dans les services haut de gamme d'assistance administrative aux entreprises et aux particuliers bénéficiera d'un ensemble immobilier 700 m² de bureaux et locaux de stockage.

Au sud, le promoteur Alvar Développement a entamé la première phase de construction d'un bâtiment tertiaire de 456 m², promis à un bureau d'étude et d'ingénierie.



Des bureaux ESS disponibles à Langouët

La Communauté de communes propose à la location des espaces de travail meublés (7-8 m²) au 1^{er} étage du bâtiment de l'Economie sociale et solidaire (ESS) de Langouët. Sept espaces sont actuellement disponibles. Ceux-ci sont prioritairement destinés aux structures en création qui s'inscrivent dans le champ de l'ESS. La durée minimale de location est fixée à un an. Le site dispose d'un espace de réunion, d'un coin tisanerie et de la fibre optique.

► + **infos** : economie@valdille-aubigne.fr



CODEVIA : un nouveau départ

Le Codevia a démarré un nouveau mandat. La première réunion plénière s'est tenue jeudi 28 mars en présence de ses 32 membres. L'occasion de découvrir le fonctionnement du conseil de développement mais aussi ses liens avec la Communauté de communes, partenaire privilégié au quotidien.

Les nouveaux membres ont pu se rencontrer et échanger sur leurs attentes. Une prochaine réunion plénière (13 mai) définira les thématiques de travail souhaitées.

► **Il reste encore quelques places.** Vous êtes intéressé-e par la vie de votre territoire ? Vous souhaitez échanger, débattre, imaginer collectivement des solutions et contribuer au bien-vivre ensemble à l'échelle de la Communauté de communes ?

Que vous soyez actif-ve, retraité-e, en recherche d'emploi ou étudiant-e, candidatez via le formulaire ou contactez l'animatrice.

► + **infos** : www.valdille-aubigne.fr/codevia
codevia@valdille-aubigne.fr
 tél. : 07 60 05 68 99.



Les membres du conseil de développement au travail lors de la plénière d'installation

Un brin de lecture

Une sélection de livres proposée par les bibliothécaires du réseau des médiathèques du Val d'Ille-Aubigné



Les stars des Jeux olympiques et paralympiques

Françoise Ancey, Hugo Jeunesse, 2023

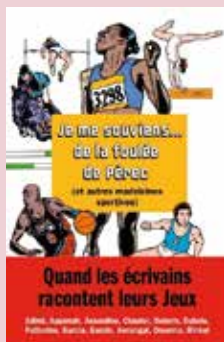
Dans ce documentaire, nous découvrons l'histoire de ces deux compétitions mondiales et 80 portraits d'athlètes français et internationaux qui ont marqué - et vont marquer - de leur empreinte les JO.



Il va y avoir du sport mais moi je reste tranquille

C. Gutman, X.-L. Petit, F. Seyvos...,
L'école des loisirs, 2008

Cinq nouvelles sur le sport, la pratique sportive, l'effort mais aussi la prise de conscience de ses limites physiques. Avec émotion, les auteurs nous parlent de toutes les facettes du sport. Un recueil de nouvelles qui ne fait pas transpirer.



Je me souviens... de la foulée de Pérec : et autres madeleines sportives

Benoît Heimermann, Seuil, 2024

Pas moins de 27 auteurs reviennent sur les moments sportifs qui ont marqué leur enfance - de Dick Fosbury à Mohamed Ali, de Marie-José Pérec à Nadia Comaneci... Ou quand le sport et la littérature revisitent nos souvenirs d'enfance.

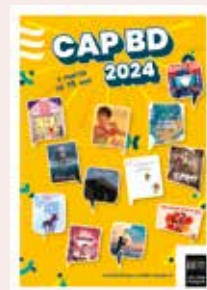


À vos agendas

CAP BD 2024

L'annonce des résultats du prix Cap BD 2024, assortie du tirage au sort pour remporter un chèque Lire, aura lieu le vendredi 24 mai, au domaine de Boulet, à 19h30. L'occasion d'échanger entre lecteurs et passionnés de BD autour du verre de l'amitié.

Réservation obligatoire avant le 21 mai :
helene.gruel@valdille-aubigne.fr



► Rendez-vous sur

www.mediatheques.valdille-aubigne.fr
 pour découvrir toutes les animations proposées par les bibliothèques. Sans oublier toute l'actualité du réseau sur facebook : [lecturerepubliquevaldilleaubigne](https://www.facebook.com/lecturerepubliquevaldilleaubigne)

Erratum magazine n°41 :

Sève et Dune, la plage en hiver,

Arzhella et Rekyua, C3PO, 2023

A new life ! De tokyo à New-York,

Misako Rocks, Larousse Jeunesse, 2023.

UN CERTAIN REGARD SUR NOS COMMUNES...

La mine de la Touche à Vieux-Vy-sur-Couesnon

Située au village de Brais, la mine de la Touche a été exploitée de 1879 jusqu'en 1951. La vallée où sont visibles les vestiges de son passé industriel est classée Espace naturel sensible par le Département d'Ille-et-Vilaine.

En décembre 2023, Annick Legros et Daniel Dubois, membres de l'association Patrimoines de Vieux-Vy-sur-Couesnon, ont recueilli le témoignage d'un ancien mineur, Gérard Charpentier.

La famille Charpentier est arrivée à Vieux-Vy en septembre 1942. « J'ai 17 ans. Mon père me fait embaucher à la laverie. Je suis chargé de vider les caisses de minerais triés par les ouvrières. Il y a de la galène, le minerai de plomb, de la blende, le minerai de zinc et de la pyrite de fer. Lorsque le morceau de minerai est pur, il est récupéré sur le tapis roulant par une trieuse. Sinon il poursuit son chemin vers les étages inférieurs de la laverie qui est installée en gravimétrie. Après broyage, il termine sa course sur des tables secouantes. Par différence de densité, la séparation s'effectue et chaque élément part vers un bac différent ».

Gérard note que l'arrivée à Vieux-Vy fut très agréable. « Grâce à un camarade qui tue des veaux en campagne, nous obtenons de bons rôtis. Je vais donner des coups de main dans les fermes et je peux ainsi avoir des œufs, du beurre, du lard et de la volaille. Mais le paquet de café n'en contient que 15 à 20 %. Il lui est ajouté des succédanés : de l'orge, du malt et du gland de chêne ». En distraction, il y a le cinéma de Sens-de-Bretagne - « Nous y allons à pied : 7 km x 2 », les fêtes au profit des prisonniers et les bals du dimanche.

« En 1943, je change de travail. Je passe du jour au fond en prenant un poste de pompier au niveau -90 m. Le puits central descendait à -240 m mais restait noyé jusqu'au niveau -90 m. Je devais surveiller trois pompes, les arrêter ou les remettre en marche. La venue d'eau était importante (90 m³/heure). J'occupais un petit



En tenue pour le fond vers 1945 : « Le patron avait récupéré d'anciennes tenues militaires pour ses ouvriers ».

réduit sur le côté de la galerie conduisant aux chantiers d'abattage du minerai. Une banquette de planches, une table sommaire, une grande tôle au toit, l'éclairage électrique constituaient mon habitat. J'avais aussi une lampe à carbure prête à intervenir en cas de panne de courant. Ce travail me donnait le temps de lire et de m'instruire ».

Le 6 juin 1944, les Alliés débarquent en Normandie. L'exploitation minière s'arrête « car la Résistance s'empare du dépôt de dynamite et fait sauter un transformateur. Sans courant les pompes ne fonctionnent pas et la mine se noie. Les ouvriers s'occupent à différents travaux en campagne ».

Après son engagement militaire entre 1944 et 1947, Gérard Charpentier retourna à la vie civile et à la mine de La Touche jusqu'à sa fermeture définitive le 30 juin 1951.

- Sur place, un circuit d'interprétation de dix panneaux, remis à neuf en 2021 (1,7 km).
- *Vieux-Vy-sur-Couesnon, d'hier et d'aujourd'hui*, 270 pages, 29,50 €, lylepe@wanadoo.fr

► + **infos** : www.ille-et-vilaine.fr/les-mines-de-brais ou vieux.vy@orange.fr



Daniel Dubois et Annick Legros tenant une cartographie des galeries de la mine.



PASSAGE DE LA FLAMME OLYMPIQUE

Samedi 1^{er} juin 2024

Venez vivre ce moment unique
au Domaine de Boulet à Feins



Au programme de la journée

9h50 à 10h20 : relais de la
flamme

A partir de 11h : Animations
course d'orientation,
parcours sportif, parcours
mobilité paralympique, jeux
ludiques, animations nature,
baptêmes et démonstration
de canoë-kayak, aviron, voile,
concert, chorégraphie des
JO, chorale, spectacle de
breakdance...

www.valdille-aubigne.fr/flamme-jo2024

